

К вопросу о социальной справедливости.

Тема социальной справедливости, содержания, уровня и перспектив ее развития в современном российском обществе и в мировом сообществе в целом с сомнительным постоянством возникает и затухает в общественном сознании, в профильных и общественно-политических СМИ. В связи с этим возникают вполне обоснованные представления о наличии в экономической теории длительной и фактической неразрешенности этого общественно значимого вопроса, который некоторые специалисты возводят даже в ранг важнейшего компонента российской национальной идеи.

На практике диапазон решений вопроса о социальной справедливости простирался от предельной уравнилельной системы установления доходов различных социально-экономических слоев и групп населения («уровниловка»), примером которой может служить система оплаты труда в СССР (в частности, система трудодней в колхозах), до современного «беспредельного» сто и более кратного разрыва в доходах населения Российской Федерации.

Такая полярная противоположность подходов к социальной справедливости в оплате труда отражает принципиальное различие в подходе к полезности и стоимостной оценке продукта труда, товара в двух основных и непримиримых школах экономической науки – марксизме, базирующемся на объективистской теории трудовой стоимости, и маржинализме, базирующемся на теории субъективной предельной полезности. В первой система оплаты (в своей крайней форме) отталкивается от представлений о том, что за равные промежутки времени все разные работники общества (от уборщицы до президента) совершают равные затраты рабочей силы и создают равные стоимости. Во второй ценность человеческой деятельности и ее результатов, а, соответственно, и размер доходов от нее, определяется только предельным субъективным значением результатов для потребителей и не имеют никаких ограничений.

Известно, что оценка эффективности расходования топлива («справедливости» обеспечения топливом) разными грузовыми автомобилями не возможна ни при сравнении только показателей расхода без учета показателей грузоподъемности, ни при сравнении только показателей грузоподъемности без учета показателей расхода топлива. Историческая практика доказала, что такая же односторонность и крайность не позволяет научно достоверно решить вопрос о справедливости распределения доходов в обществе без одновременного учета затратности и продуктивности труда.

В рамках разрабатываемой автором наноэкономики и диалектической теории трудовой стоимости-ценности продукт труда имеет не одну – стоимость или ценность – а две трудо-содержащие и трудо-измеряемые характеристики: и стоимость, и ценность. Стоимость определяется в них, как индивидуально и фактически затраченное на **изготовление** продукта рабочее время (энергия), а ценность – как минимальная

альтернативная индивидуальная стоимость **обретения** продукта в свое потребления (изготовление другого и обмен). Сравнение стоимости и ценности продукта позволяет анализировать результативность процесса труда с помощью диаграмм стоимостей.

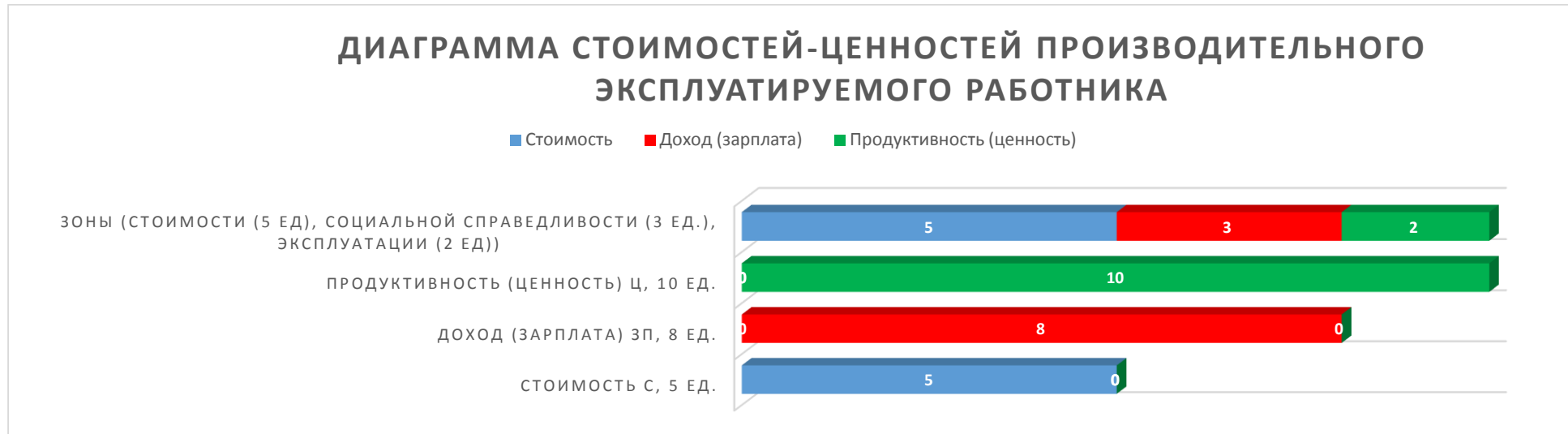


Рис 1. Диаграмма стоимости-ценности производительного эксплуатируемого работника

Степенью социальной справедливости «ССС» в обществе по отношению к данному частичному труду называется отношение разности между доходом (зарплатой) «ЗП» за продукт труда и стоимостью продукта «С» к разности между ценностью продукта «Ц» и стоимостью продукта «С».

$$ССС = (ЗП - С) / (Ц - С)$$

Обычно, для работников всех категорий, когда доход (зарплата) «ЗП» больше стоимости «С» и не превышает общественную продуктивность (ценность) «Ц», степень социальной справедливости «ССС» оказывается находящейся в диапазоне от «0» до «1»: $0 < СССР < 1$.

Степенью эксплуатации «СЭ» работника в обществе называется отношение разности между ценностью продукта «Ц» и заработной платой «ЗП» за продукт к разности между ценностью продукта «Ц» и стоимостью продукта «С».

$$СЭ = (Ц - ЗП) / (Ц - С)$$

Обычно, для работников всех категорий, когда доход (зарплата) «ЗП» больше стоимости «С» и не превышает общественную ценность «Ц» степень эксплуатации «СЭ» оказывается находящейся в диапазоне от «0» до «1»: $0 < \text{«СЭ»} < 1$ и дополняет до «1» степень социальной справедливости.

В табл.1 представлены типовые значения стоимостей, ценностей, степени социальной справедливости и степени эксплуатации для различных членов общества в различных социально-экономических формациях.

Таблица 1.

Типовые соотношения стоимости, ценности, степени социальной справедливости и степени эксплуатации в различных социально-экономических формациях					
	Стоимость, час	Доход (зарплата, прибыль), час	Продуктивность (ценность), час	Степень социальной справедливости ССС	Степень эксплуатации СЭ
Первобытный человек	2	3	3	1	0
Раб	2	2,5	16	0,035	0,965
Крепостной	3	5	14	0,18	0,82
Наемный работник	4	7	12	0,375	0,625
Капиталист	4	50	8	11,5	-10,5
Социалистический работник	4	7,5	8	0,875	0,125

Значения стоимостей в таблице приняты ориентировочно, в соответствии с предполагаемой продолжительностью труда человека, позволяющей обеспечить его физиологическую выживаемость в различных формациях (время производства продуктов прожиточного минимума). Значения продуктивности (ценности) приняты ориентировочно соответствующими фактически отработываемому человеком рабочему времени в течение рабочего дня. Значения дохода (зарплаты, прибыли) приняты ориентировочно рабочему времени, соответствующему производству фактически потребляемой продукции. Значения степени социальной справедливости и степени эксплуатации рассчитаны по приведенным выше формулам.

Важными являются тенденции на снижение степени эксплуатации работников и повышения степени социальной справедливости по отношению к ним по ходу развития человеческой цивилизации. СССР по отношению к капиталисту, составляющая 11,5 ед. и превышающая граничную «1» и

СЭ, составляющая «-10,5» и имеющая отрицательный знак, свидетельствует о превращении капиталиста из эксплуатируемого в эксплуататора с запредельной степенью социальной справедливости ССС к нему, оборачивающейся его несправедливостью по отношению к его наемным работникам.

На рис. 2 представлена диаграмма, построенная по данным таблицы 1.

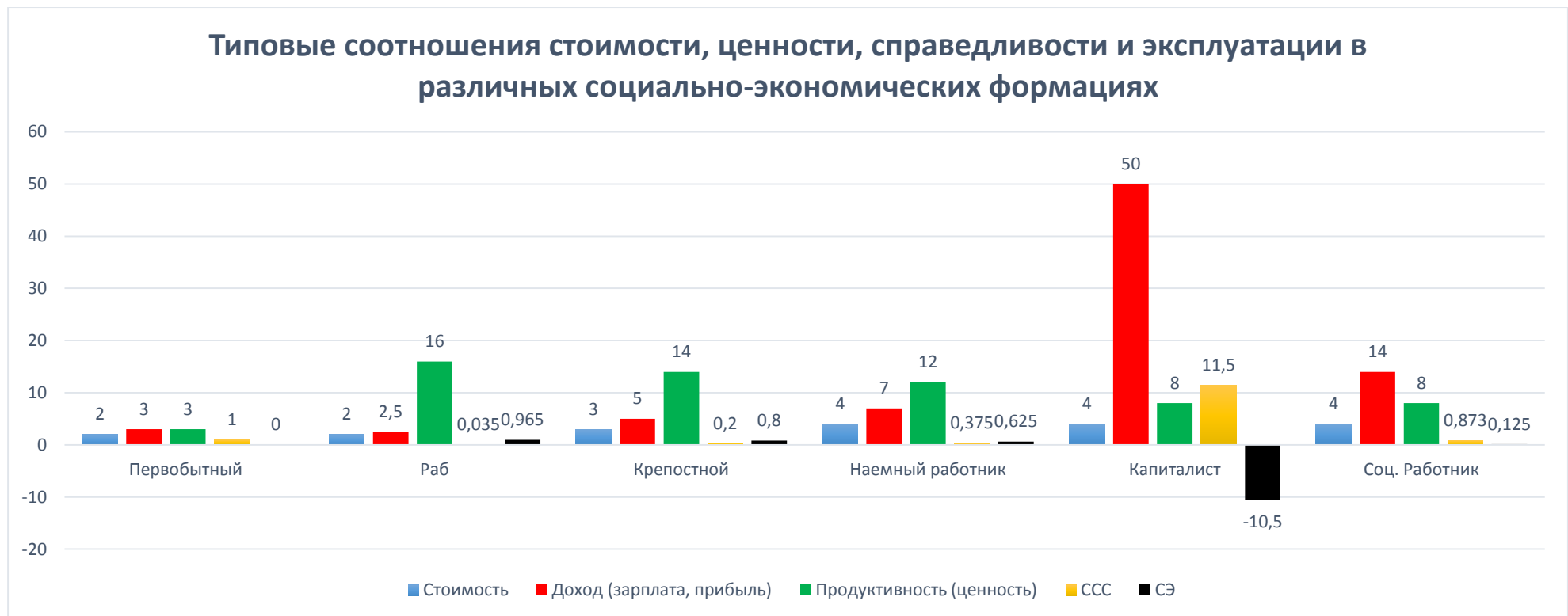


Рис.2 Типовые соотношения стоимости, ценности, справедливости и эксплуатации в различных социально-экономических формациях

В таблице 2 приведены типовые (условные) данные о стоимости, заработной плате, ценности, степени социальной справедливости, степени эксплуатации работников в капиталистическом обществе при условной 10-звенной структуре экономики.

Таблица 2.

Типовое соотношение стоимостей, зарплат и ценностей, ССС и СЭ при условной 10-звенной структуре экономики при КАПИТАЛИЗМЕ										
	Уборщица	Разнорабочий	Токарь 6 разряда	Инженер	Адвокат	Финансовый аналитик	Президент фирмы	Президент банка	Министр	Президент страны
Стоимость С, час	8	9	10	11	12	13	14	16	20	24
Доход (зарплата) ЗП, час	9	14	20	40	150	350	550	500	180	250
Ценность, час	16	36	60	88	120	156	196	256	360	480
ССС	0,125	0,185	0,2	0,376	1,27	2,35	2,95	2,02	0,47	0,5
СЭ	0,875	0,815	0,8	0,624	0,2	-1,35	-1,92	-1,02	0,53	0,5

В таблице 2 величины стоимостей, образуемые 10-ю различными работниками общества, приняты равными условной продолжительности рабочего дня этих работников, условно отражающей фактическую интенсивность и (энергетическую) затратность их работы. Значения ценности условно приняты **прогрессивно возрастающими** относительно их затрат (образуемой стоимости). Значения дохода (зарплаты) условно приняты соответствующими фактическим рыночным размерам их доходов. Значения степени социальной справедливости и степени эксплуатации рассчитаны по формулам, приведенным в начале статьи.

Обращает на себя внимание ненормальное превышение значений степени социальной справедливости ССС более «1» для граждан, «группирующихся» вокруг президента фирмы (адвокат, финансовый аналитик, президент банка) и наличие знака “-“ в значениях степени их эксплуатации СЭ, что означает превращение их из эксплуатируемых в эксплуататоров.

На рис. 3 представлена соответствующая диаграмма, построенная на основе данных таблицы 2.

Типовое соотношение стоимостей, зарплат, ценностей, степени социальной справедливости и степени эксплуатации при условной 10-звенной структуре экономики при КАПИТАЛИЗМЕ

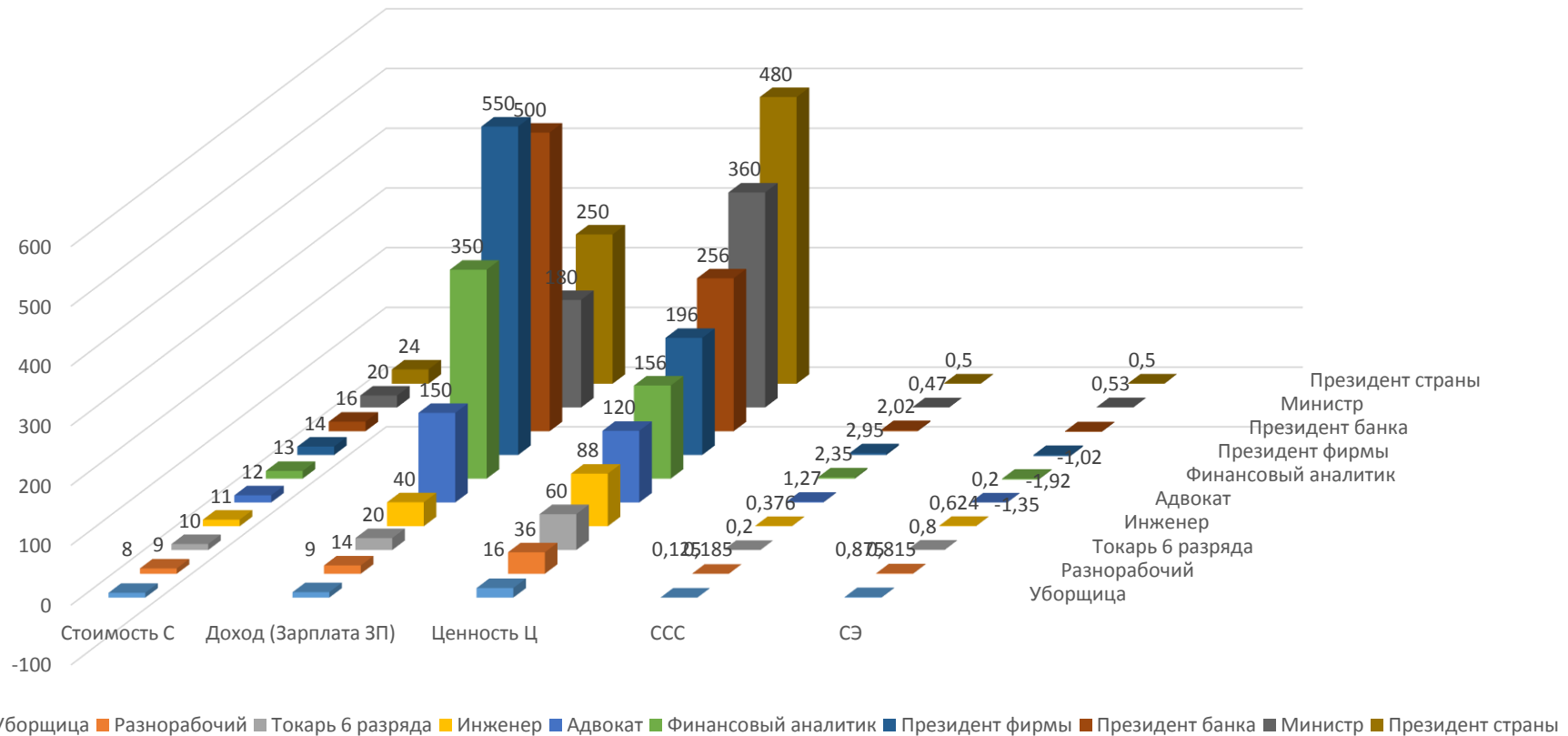


Рис. 3 Типовое соотношение стоимостей, зарплат (дохода), ценностей, степени социальной справедливости и степени эксплуатации при условной 10-звенной структуре экономики при капитализме

В таблице 3 приведены типовые (условные) данные о стоимости, заработной плате, ценности, степени социальной справедливости, степени эксплуатации работников при условной 10-звенной структуре экономики при СОЦИАЛИЗМЕ 1.0.

В таблице 3 величины стоимостей, образуемые 10-ю различными работниками общества, приняты равными условной продолжительности рабочего дня этих работников, условно отражающей фактическую интенсивность и (энергетическую) затратность их работы. Значения ценности условно приняты **пропорционально возрастающими** относительно их затрат (образуемой стоимости). Значения дохода (зарплаты) условно приняты соответствующими фактическим государственным размерам их заработных плат. Значения степени социальной справедливости и степени эксплуатации рассчитаны по формулам, приведенным в начале статьи. Следует заметить, что в практике социалистического общества (СОЦИАЛИЗМА 1.0) заработные платы для различных работников рассчитывались относительно друг друга таким образом, чтобы соблюдалась некоторая стабильность соотношений между ними, соответствующая равной степени социальной справедливости в обществе.

Таблица 3.

Типовое соотношение стоимостей, зарплат и ценностей при условной 10-звенной структуре экономики при СОЦИАЛИЗМЕ 1.0.										
	Уборщица	Разнорабочий	Токарь 6 разряда	Инженер	Начальник отдела	Начальник цеха	Директор завода	Начальник главка	Министр	Президент страны
Стоимость С, час	8	9	10	11	12	13	14	16	20	24
Доход (зарплата) ЗП, час	13,92	15,66	17,4	19,11	20,88	22,61	24,36	27,84	34,8	41,86
Ценность, час	16	18	20	22	24	26	28	32	40	48
ССС	0,74	0,74	0,74	0,74	0,74	0,74	0,74	0,74	0,74	0,74
СЭ	0,26	0,26	0,26	0,26	0,26	0,26	0,26	0,26	0,26	0,26

На рис. 4 представлена соответствующая диаграмма, построенная на основе данных таблицы 3.

Типовое соотношение себестоимостей, зарплат, общественных стоимостей для 10 звенной структуры экономики при СОЦИАЛИЗМЕ 1.0 ("уровнировка").

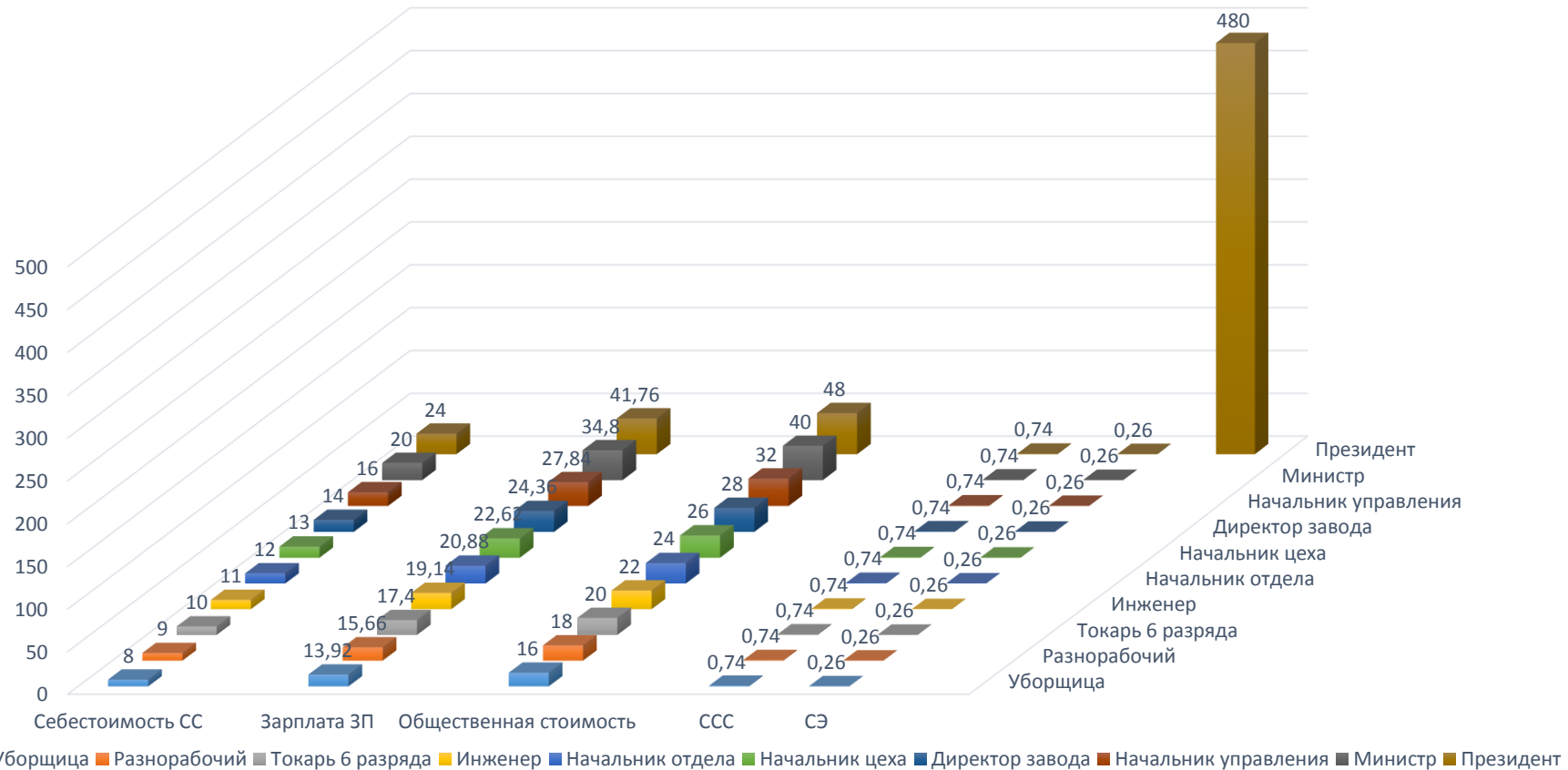


Рис. 4 Типовое соотношение стоимостей, зарплат (дохода), ценностей, степени социальной справедливости и степени эксплуатации при условной 10-звенной структуре экономики при социализме 1.0.

В таблице 4 приведены типовые (условные) данные о стоимости, заработной плате, ценности, степени социальной справедливости, степени эксплуатации работников при условной 10-звенной структуре экономики при СОЦИАЛИЗМЕ 2.0.

В таблице 4 величины стоимостей, образуемые 10-ю различными работниками общества, приняты равными условной продолжительности рабочего дня этих работников, условно отражающей фактическую интенсивность и (энергетическую) затратность их работы. Значения ценности условно приняты **прогрессивно возрастающими** в соответствии с рыночной оценкой в условиях всеобщего рынка обмена продуктами частичного труда. Значения дохода (зарплаты) рассчитаны исходя их величин ценностей и равной для всех степени социальной справедливости. Значения степени социальной справедливости и степени эксплуатации **приняты для всех равными** исходя из достигнутого в обществе уровня общественной производительности труда и социальной справедливости.

Таблица 4.

Типовое соотношение стоимостей, зарплат, ценностей, ССС и СЭ при условной 10-звенной структуре экономики при СОЦИАЛИЗМЕ 2.0.										
	Уборщица	Разнорабочий	Токарь 6 разряда	Инженер	Начальник отдела	Начальник цеха	Директор завода	Начальник управления	Министр	Президент страны
Стоимость С, час	8	9	10	11	12	13	14	16	20	24
Доход (зарплата) ЗП, час	14,4	30,6	50	72,6	98,4	127,4	159,6	208	292	388,8
Ценность, час	16	36	60	88	120	156	196	256	360	480
ССС	0,8	0,8	0,8	0,8	0,8	0,8	0,8	0,8	0,8	0,8
СЭ	0,2	0,2	0,2	0,2	0,2	0,2	0,2	0,2	0,2	0,2

На рис. 5 представлена соответствующая диаграмма, построенная на основе данных таблицы 4.

Типовое соотношение стоимостей, зарплат и ценностей для 10 звенной структуры экономики при равной степени социальной справедливости ССС и равной степени эксплуатации СЭ при СОЦИАЛИЗМЕ 2.0.

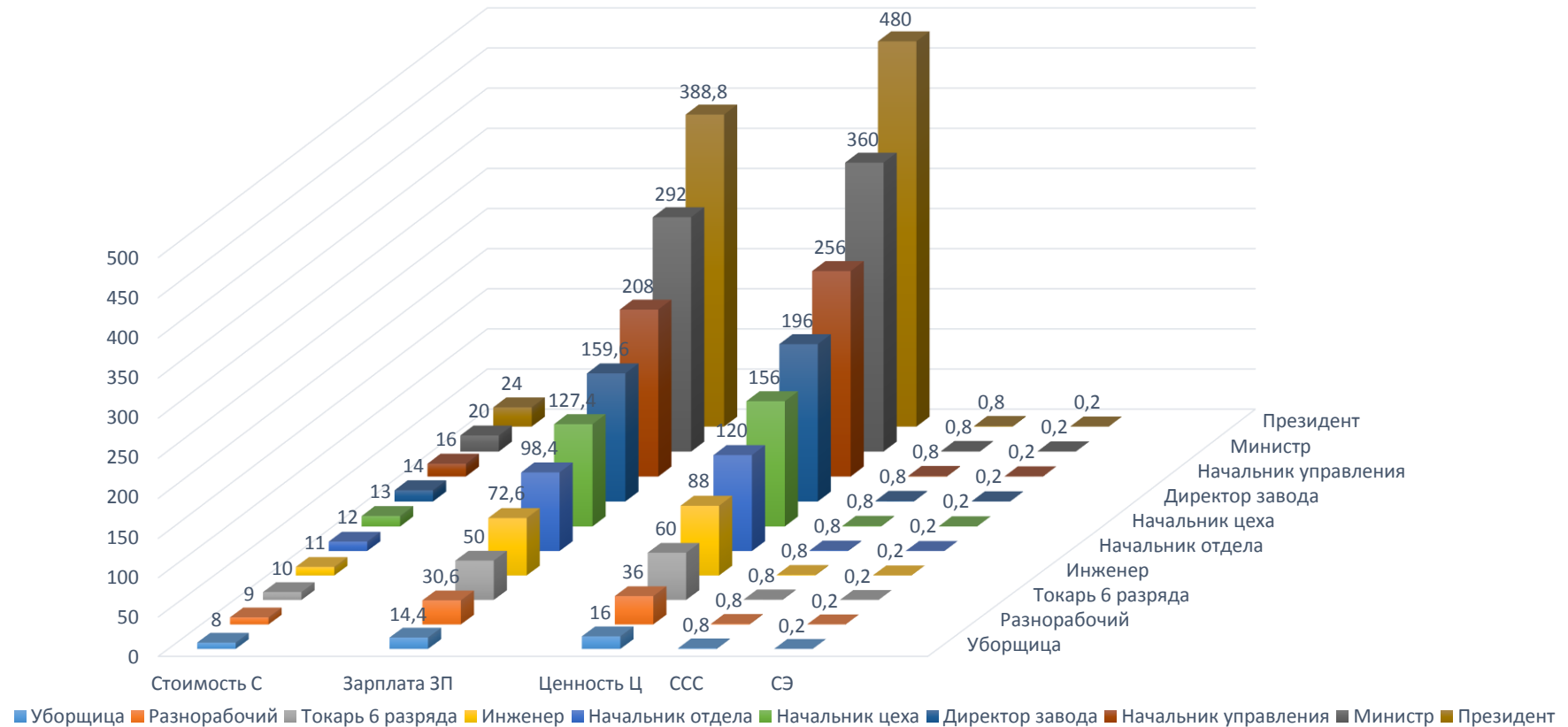


Рис 5 Типовое соотношение стоимостей, зарплат (дохода), ценностей, степени социальной справедливости и степени эксплуатации при условной 10-звенной структуре экономики при социализме 2.0.

Сравнение диаграмм, представленных на рис. 3,4,5 позволяет сделать следующие выводы.

При одинаковых для соответствующих звеньев хозяйственного механизма величинах образуемых стоимостей (от 8 до 24 ед.):

1) в капиталистическом обществе в связи с наличием частной собственности на средства производства частные собственники и их ближайшее социальное окружение, при всякой возможности, завышают персональные значения ценности результатов их деятельности (рис. 2) сверх тех, которые могли бы быть установлены в условиях всеобщего рынка обмена продуктами частичного труда в обществе (рис. 5), и соответственно, занижают значения ценностей результатов деятельности своих наемных работников. В результате первые имеют экономически необоснованные завышенные сверх границы в «1» значения показателей степени социальной справедливости и оказываются масштабными эксплуататорами своих наемных работников. Вторые – наемные работники - имеют заниженные значения степени социальной справедливости и завышенные значения степени эксплуатации.

2) при СОЦИАЛИЗМЕ 1.0, практически, все работники оказываются, в среднем, в равной степени эксплуатируемыми, приблизительно, с равной степенью социальной справедливости. При этом, практически, отсутствует экономическая заинтересованность в повышении результативности своего труда, поскольку механизм соответственного повышения уровня оплаты труда отсутствует. В целом, в обществе стимулируется всевозможное снижение затрат своего труда (стоимости С) и «замораживание» всякой эффективной деятельности. Отношения справедливости-несправедливости в значительной мере переносятся в сферу распределения общественных фондов потребления.

3) При СОЦИАЛИЗМЕ 2.0. всеобщий рынок дает наиболее достоверную и объективную, как совокупную субъективную, оценку ценности «Ц» продукта труда каждого работника, а государственный механизм равной социальной справедливости (равные для всех ССС и СЭ) обеспечивает получения заработных плат, максимально соответствующих общественной ценности продукта труда с минимизацией равной степени всеобщей эксплуатации.

Долгие годы в социалистическом движении господствовал абстрактный и «расплывчатый» лозунг борьбы за социальную справедливость. Сегодня в борьбе и движении за подлинный социализм, за СОЦИАЛИЗМ 2.0 этот лозунг должен быть заменен призывом к обеспечению в обществе **равной степени социальной справедливости для каждого работающего члена общества!**

Ранее, в Таблице 4 и построенной на ее данных диаграмме Рис.5 были приведены условные номинальные значения стоимостей, образуемых разными категориями работников, исчисленные по принципу занятости в суток (24 часа). Стоимость 8 час., образуемая уборщицей, соответствовала продолжительности ее занятости на работе в течение 8 часов. Стоимость, образуемая президентом страны, принята равной 24 часам, соответствуя условной круглосуточной занятости президента.

Ценности, образуемые разными категориями работников, условно приняты кратно превышающими образуемые стоимости. Для уборщицы коэффициент кратности принят равным 2 ед. Для президента страны – 20 ед. Для других категорий работников приняты значения гладко пропорциональными. Например, для инженера стоимость = 11 час, а ценность 88 часов. Отсюда на диаграмме по Рис.5 такое «ГЛАДКОЕ» равномерное номинальное возрастание значений и стоимостей, и ценностей и заработных плат. На самом деле при социализме 2.0 ценность продукта труда каждой категории работников и ценность каждого индивидуального труда в данной категории будет оперативно (ежемесячно) уточняться на межфирменном рынке обмена готовыми продуктами труда и внутрифирменном рынке частичных продуктов частичного труда. И фактические значения ценностей всякого индивидуального работника могут в разы отличаться от этих условных номинальных значений.

Например, ценность частичного продукта частичного труда высококлассного токаря может втрое превышать ценность типового труда токаря (120 час, вместо 60 час.) и приближаться к ценности типового труда начальника цеха (156 час). А ценность труда инженера-изобретателя может втрое превышать типовую ценность рядового инженера (264 час. вместо 88 час) и превышать типовую ценность начальника управления министерства (256 час.). Например, ценность труда нерадивого директора завода может быть понижена с номинальных 196 час. до 150 час., что ниже типовой ценности начальника цеха 156 час. Например, некомпетентный, по сравнению с другими министр может образовывать не обычную ценность 360 час., а только 300 час. Что может послужить основанием для постановке вопроса о ротации данных специалистов. Соответственно, при социализме 2.0 не может идти речь ни о каком нивелировании, ни о каком фактическом усреднении показателей индивидуальных работников, ни в сторону поощрения, ни в сторону наказания.

При этом, соответствующим расчетом фактической заработной платы будет обеспечена равная степень социальной справедливости и для этих индивидуальных лидеров и аутсайдеров, как и для всех остальных работников.

На рис. 5 приведена таблица тех же показателей труда, как и ранее, с учетом описанных выше индивидуальных «флуктуаций».

Таблица 5.

Типовое соотношение стоимостей, зарплат, ценностей, ССС и СЭ при условной 10-звенной структуре экономики при СОЦИАЛИЗМЕ 2.0 с учетом индивидуальных выдающихся показателей ценности продукта труда.										
	Уборщица	Разнорабочий	Токарь 6 «виртуоз»	Инженер - изобретатель	Начальник отдела	Начальник цеха	Директор нерадивый	Начальник управления	Министр	Президент страны
Стоимость С, час	8	9	10	11	12	13	14	16	20	24
Доход (зарплата) ЗП, час	14,4	30,6	98	213,4	98,4	127,4	122,8	208	196	388,8
Ценность, час	16	36	120	264	120	156	150	256	240	480
ССС	0,8	0,8	0,8	0,8	0,8	0,8	0,8	0,8	0,8	0,8
СЭ	0,2	0,2	0,2	0,2	0,2	0,2	0,2	0,2	0,2	0,2

На рис. 6 представлена соответствующая диаграмма, построенная на основе данных таблицы 4.

Соотношение стоимостей, зарплат и ценностей для 10 звенной структуры экономики при равной степени социальной справедливости ССС и равной степени эксплуатации СЭ при СОЦИАЛИЗМЕ 2.0 с учетом индивидуальных выдающихся показателей ценности продукта труда

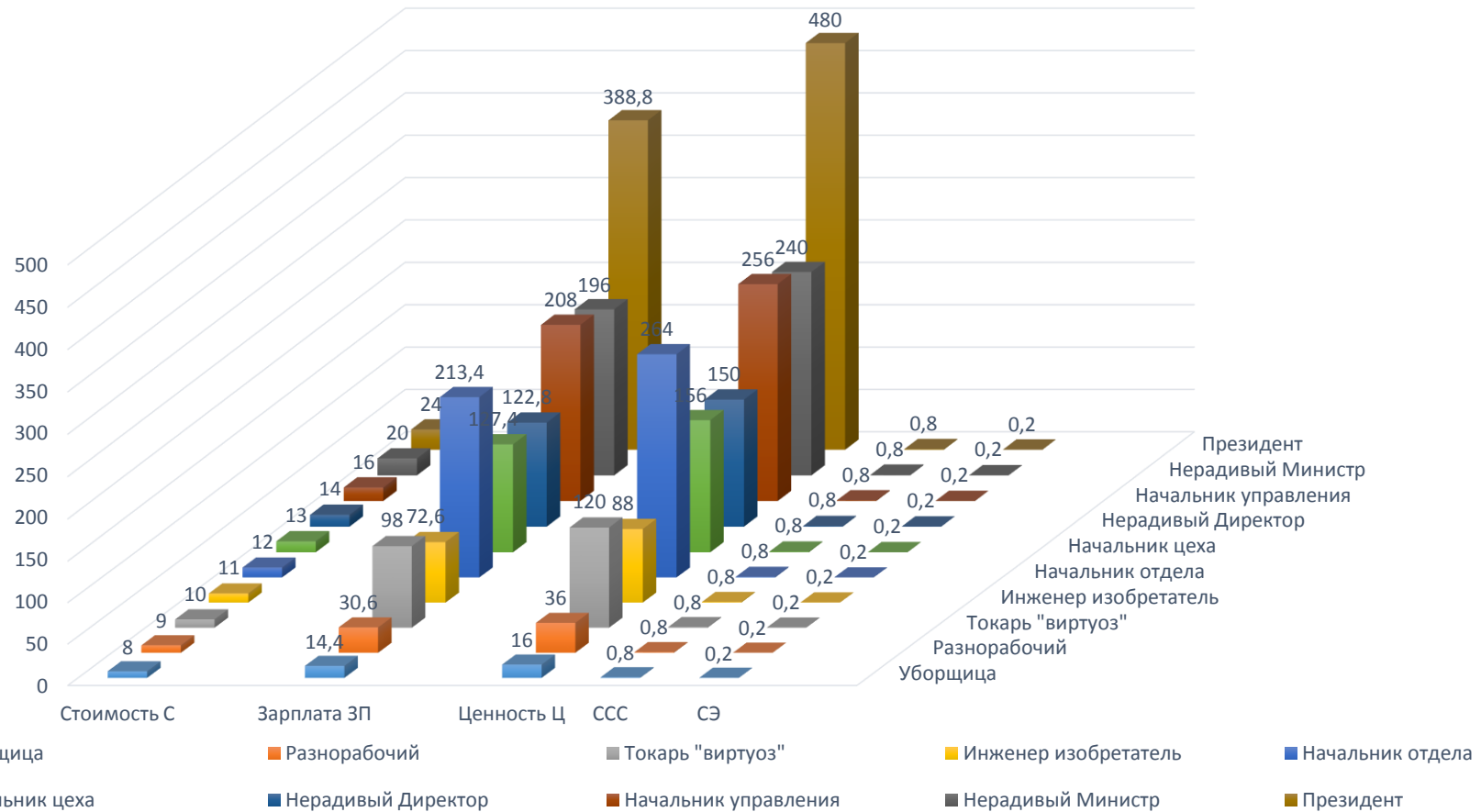


Рис 6 Типовое соотношение стоимостей, зарплат (дохода), ценностей, степени социальной справедливости и степени эксплуатации при условной 10-звенной структуре экономики при социализме 2.0 с учетом индивидуальных выдающихся показателей ценности продукта труда.